

弗莱克尔花园

自助徒步观赏

欢迎来到弗莱克尔花园。凯恩斯植物园作为休闲保护区始于1886年，当时尤金·费兹亚伦（Eugene Fitzalan）先生修建了一个小型苗圃，依据与市政厅达成的协议，将其花园向公众开放。1971年，市政厅将这里命名为弗莱克尔植物园，以纪念北昆士兰博物学家俱乐部（North Queensland Naturalist Club）及弗莱克尔植物标本馆（Flecker Herbarium）创始人雨果·弗莱克尔博士（Dr. Hugo Flecker）。2007年，整个植物保护区被命名为凯恩斯植物园。

此项徒步观赏旨在简要介绍弗莱克尔花园内一些奇趣的热带及赤道植物品种。中央的地图上显示了各种植物的所在位置，而植物本身则以一个蓝圈在植物名标下方注明。

1. 拉丁名: *Arenga pinnata*

英文名: *Sugar Palm*

中文名: 桫欏、砂糖椰子、糖树

从割下的花柄中收集的汁液可制成一种称为 Jagary 的红糖。这种棕榈由树干逐渐向地下开花，而后死亡。宽大的树叶用于屋顶和建筑领域。

2. 拉丁名: *Aristolochia acuminata*

英文名: *Native Dutchman's Pipe Vine*

中文名: 马兜铃

这是遍布全球热带地区的许多马兜铃中的一种。许多马兜铃的花朵都极为美丽，而且所有都含毒素。遗憾的是，此品种的花朵不那么艳丽，但它是澳大利亚最大的蝴蝶，绿鸟翼蝶（Cairns Birdwing）的主要寄主植物。幼虫以树叶为食，吸食植株毒素，这种毒素并不伤害它们。成年蝴蝶胸腔上有一块红斑，以警告鸟类等捕食者自己有毒。至少还有另外三种蝴蝶利用此植物作为幼虫的寄主。

3. 拉丁名: *Cyrtostachys renda*

英文名: *Lipstick* 或 *Sealing Wax Palm*

中文名: 红柄榔口红棕、猩红椰子、红棒椰子

形象生动地以其红色冠茎命名，是一种人们喜爱的景观棕榈，仅适合湿润的热带气候。

4. 拉丁名: *Wodyetia bifurcate*

英文名: *Foxtail Palms*

中文名: 狐尾棕

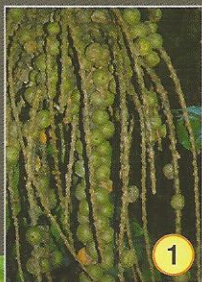
这种棕榈仅在北昆士兰梅尔维尔角国家公园（Cape Melville National Park）的一个保留区内自然生长。但由于这些棕榈生长迅速，并能适应各种气候，如今人们在世界各地广泛种植。

5. 拉丁名: *Calathea lutea*

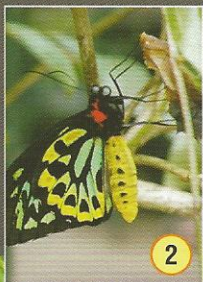
英文名: *Havana Cigar*

中文名: 哈瓦那雪茄

这是肖竹芋属中的巨人，因其雪茄形的深褐色花朵而得名。叶子上覆有一层称为 Cauasu 蜡的细白蜡。Cauasu 蜡类似于世界公认最好的蜡之一“Canuba”蜡，并且有潜力成为一种商业热带作物。



1



2



3



4



5



6. 拉丁名: *Etilingera elatior* 英文名: Red Torch Ginger
中文名: 瓷玫瑰、姜科火炬

作为商业姜的近亲, 其各种颜色的品种均广泛种植。从红色、粉色到白色应有尽有, 在植物园的其它区域也能找到。在东南亚部分地区, 人们将优雅的粉色品种的花蕾切成片, 作为味道温和的调料加入沙拉及其它食物中。开花后, 会形成大大的球形蒴果。

7. 乔治·沃特金斯兰花屋 (George Watkins Orchid House)

8. 芒罗·马丁蕨类栽培地 (Munro Martin Fernery)

9. 拉丁名: *Alpinia zerumbet* 英文名: Variegated Shell Ginger
中文名: 斑叶月桃、花叶艳山姜

这是常见的东南亚艳山姜中的一种, 艳山姜以其惹人注目的叶子和兰花似的优雅花朵在热带植物园广受欢迎。

10. 拉丁名: *Zamia furfuracea* 英文名: Cardboard Plant 或 Jamaican Sago Tree
中文名: 鳞秕泽米铁、南美苏铁

所有苏铁植物均含有两种致癌毒素, 可能影响中枢神经系统、肾脏和肝脏。在墨西哥, 美洲印第安人将这种植物的心掏出, 去除其中毒素, 制成类似西米的淀粉类食物。去除毒素时, 首先进行烘焙, 然后将烤干的心碾压成粉, 用流动水过滤数日, 再经过加热方可食用。

11. 凤梨园 (Bromeliad garden)

除一个品种外, 所有凤梨科植物均来自美洲。多数为附生植物, 生长于雾气缭绕的热带雨林到高海拔沙漠等多种气候环境中。此类植物的篮状生长方式使它们能够在树叶里收集水和落叶。它们能够依靠树叶直接吸收腐烂的植物材料和水, 常常被人们称为气生植物, 因为它们似乎直接从空气中获得养分。许多都具有艳丽夺目的花和叶。同科中最有名气的一员就是普通的风梨。

12. 拉丁名: *Cyrtosperma johnstonii*

大小适中的天南星科植物, 茎多刺、叶腹多色, 人工种植普遍, 但野生环境罕见。具有天南星科植物的典型花朵, 由叶状佛焰苞和同时具有雄花和雌花的杆状肉穗花序组成。

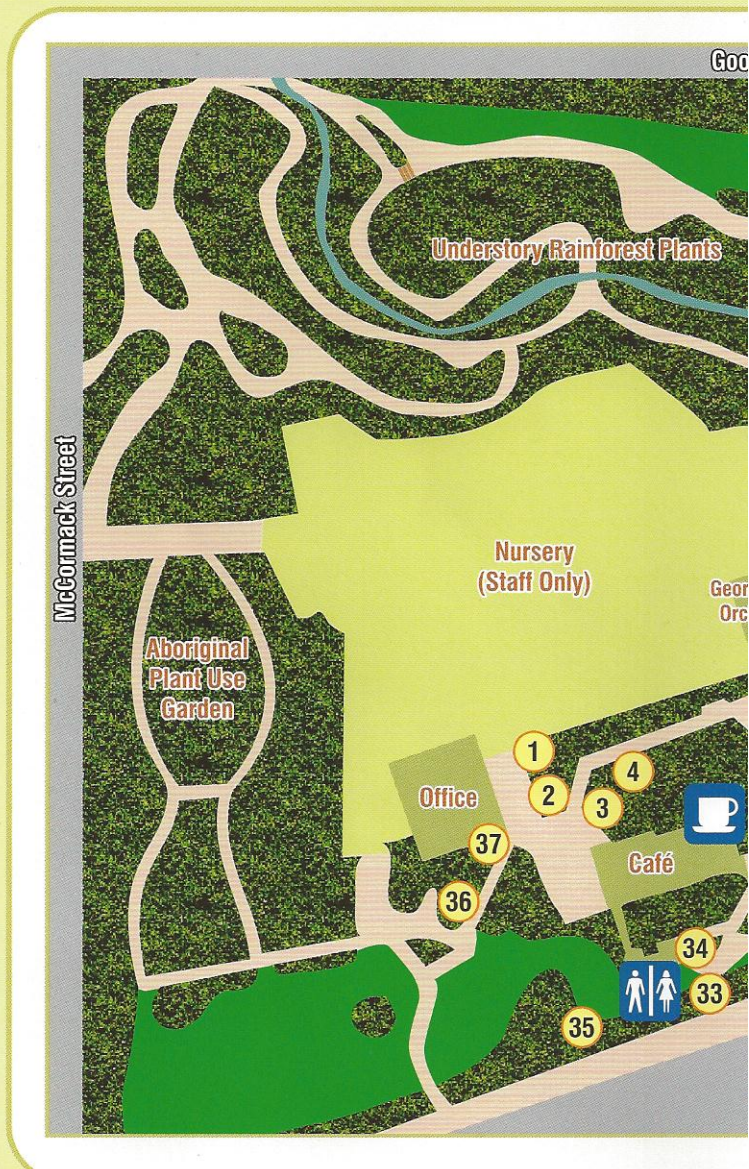
13. 拉丁名: *Cyathea cooperi* 英文名: Scaly tree Fern

中文名: 笔筒树

湿润热带的一种常见蕨类植物, 类似于三亿年前石炭纪时期的化石记录。原生于昆士兰东南部, 它们是世界上最高大魁伟的桫欏。

14. 拉丁名: *Alocasia macrorrhizos* 英文名: Giant Taro 或 Elephant Ear
中文名: 姑婆芋、海芋、滴水芋

原生于印度和斯里兰卡, 如今海芋遍布东南亚和大洋洲。这两棵植株为黄色及斑叶品种。若制备得当, 充满淀粉的粗茎会产生一种易于消化的白色粉末。此属的所有植物均含有草酸钙晶体, 可导致极度软组织刺激。烹煮适当时, 草酸钙晶体即会分解、中和。





15. 拉丁名: *Tapeinocheilos ananassae*
中文名: 原生长柄扒姜

英文名: *Native Backscratcher Ginger*

这是弗莱克尔花园的园花, 原生于北昆士兰。其它品种则来自新几内亚和索罗门群岛, 可在园内找到。

16. 拉丁名: *Alpinia vittata*
中文名: 花叶良姜、艳山姜

英文名: *Variegated Ginger*

来自新几内亚及附近诸岛光艳夺目的姜类植物, 因其鲜明的色泽和叶上的花纹而广为种植。

17. 拉丁名: *Semicarpus australienses*
中文名: 土生腰果、焦油树

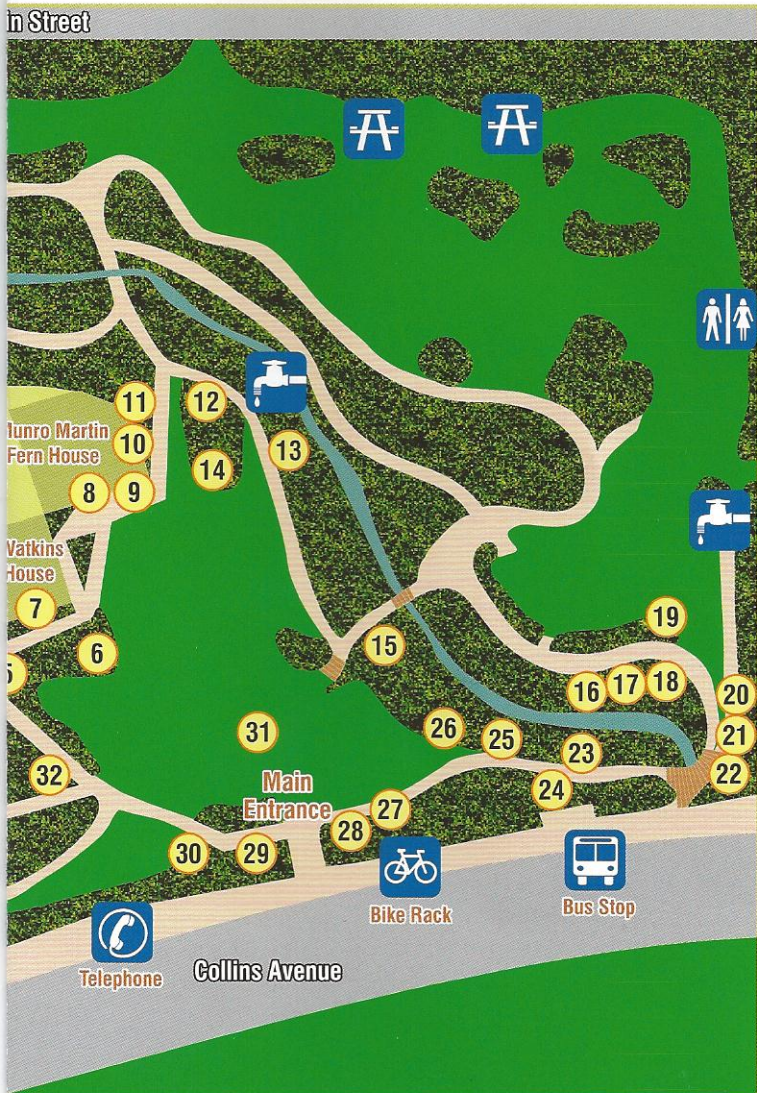
英文名: *Native cashew 或 Tar Tree*

小心! 作为芒果的近亲, 此植物渗出的汁液毒性极强, 干燥后形成黑色焦油状树脂。接触该汁液可导致起疱、疼痛和皮疹。尽管经处理后原住民食用其果实, 但最好是敬而远之。

18. 拉丁名: *Licuala grandis*
中文名: 利库阿拉棕、扇轴榈

英文名: *Fan Palm*

园内多种轴榈属植物中的一种。多数品种生长于新几内亚和马来西亚, 而 *L.ramsayii* 则为本地昆士兰雨林原生。



19. 拉丁名: *Grammatophyllum papuanum*

世界上最大的兰花。节茎状假鳞茎最长可超过四米。最喜阳光充足、排水通畅之处。

20. 拉丁名: *Salacca magnifica* 英文名: *Salacca*
中文名: 蛇皮果

注意其宽大连生叶片上的小刺。一种吸引人的丛生棕榈, 不形成树干。其近亲 *Salacca edulis* 果实可食, 在东南亚各地广受喜爱

21. 拉丁名: *Metroxylon amicarum* 英文名: *Caroline Ivory Nut*

中文名: 西谷象牙椰子

淀粉类食物西米来自于西谷椰子属其它品种的树干。此类品种只开一次花, 随后死去, 而 *M.amicarum* 则有所不同, 因为它在每个开花周期过后都继续生长。其大而硬的种子经过雕琢, 作为象牙的替代品。

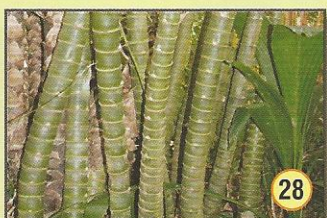
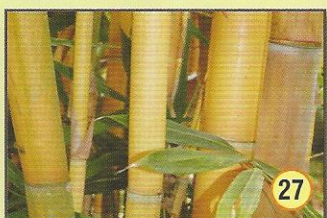
22. 拉丁名: *Mauritia flexuosa* 英文名: *Burity Palm*

中文名: 毛瑞榈

这种分布广泛的棕榈密布于南美低地沼泽区。在秘鲁进行的200万公顷土地调查显示, 80%的树木是毛瑞榈。每棵树可出产5,000粒果实。此棕榈浑身上下都被亚马逊原住民广泛使用。

23. 拉丁名: *Cyclanthaceae* 英文名: *Panama Hat Family*
中文名: 环花科、巴拿马草科

在此区域, 您将看到若干环花科植物。尽管可能看似棕榈, 但其花朵和果实却差别显著。此类植物中最有名的是巴拿马草, *Carludovica palmata*, 其树叶可达到两至三米长。人们将树叶劈开, 用于制造纤维, 并编织成帽子。





24. 拉丁名: *Philodendron selloum* 英文名: *Lacy Tree-Philodendron*
中文名: 裂叶喜林芋、羽裂蔓绿绒、春羽

喜林芋种类繁多, 形状、颜色、大小各异。这个吸引人的品种是广受喜爱的园林植物, 能够在全光照和全遮荫条件下生长。与许多其它喜林芋不同, 它不需要树木即可长成。



25. 拉丁名: *Gigantochloa sp* 英文名: *Timor Giant Black Bamboo*
中文名: 琴丝滇竹、帝汶黑巨竹

注意光滑的黑色秆茎, 以及绿色条纹图案, 将随年龄增长而变黑。竹子是巨大的草类, 此品种的成熟竹秆适合家具及乐器制造者使用。



26. 拉丁名: *Phaleria clerodendron*

这种小树原生于湿润热带雨林。在开花季, 从树干和树枝的木质树皮节处长出芬芳扑鼻的白花。花期过后是鲜艳的红色球形果实(不可食)。树木的木质部分开花结果的过程称为 caulifery, 在世界各地的热带雨林属于较为常见的习性。

27. 拉丁名: *Schizostachyum brachycladum* 英文名: *Bali Bamboo*
中文名: 短枝黄金竹

不同于其它属的竹子, 这个品种不断开花, 但却很少结籽, 而且长生不老。此薄壁竹在巴厘岛和新加坡是备受喜爱的园艺品种, 用于制作手工艺品和管子。

28. 拉丁名: *Bambusa vulgaris var. 'Wamin' Giant* 英文名: *Buddha Belly Bamboo*
中文名: 佛肚竹

这种竹子肿大的节间使其保持低矮, 使之适于在城市园林中栽培。属于丛生竹子, 但却不像刚竹属(genus *phyllostachys*) 甯生品种那样具有侵略性, 后者可在红箭头(Red Arrow)步行道上观察到。许多园丁不愿种植竹子, 原因是以往种植温带甯生品种的经历, 然而多数热带竹子均属丛生, 许多在城市园林中均可轻松打理。

29. 拉丁名: *Tapeinocheilos pubescens*

这是园内种植的若干种长柄扒姜中的一种。注意其粗壮、锐利的橙色苞叶, 它不断生长, 因为其球果要长到400毫米高。



30. 拉丁名: *Oncosperma tigillarum* 英文名: *Nibung Palm*

一种生长于沿海红树沼泽的棕榈, 树干由极为坚硬的纤维构成, 在东南亚用于为建筑物上部打桩。

31. 拉丁名: *Tectona grandis* 英文名: *Teak tree*
中文名: 柚木

其木材被认为是世界上最好的船舶和家具制造木材之一。此木材防蛀、防真菌。从嫩叶中可提取一种黄色染料。木材烘干磨粉后作为止痛剂使用。

32. 拉丁名: *Ficus macrocarpa* 英文名: *Strangler 或 Laurel Fig*
中文名: 白叶榕、垂叶榕、白肉榕

此中等大小的榕树在同属中非常典型, 初生时作为附生植物, 逐渐向下生长, 吞噬其原寄主, 并开始向外蔓延到周围林木。



33. 拉丁名: *Entada phaseoloides* 英文名: *Matchbox Bean Vine*
中文名: 榼藤、过江龙

榕树外覆盖着可长出巨型豆荚的藤蔓。大大的深褐色种子两面扁平。这些种子能够在世界各地的热带海洋漂浮多月之久而完好无损, 被冲刷到遥远的海岸上生长发芽。早期澳大利亚殖民者将它们掏空, 用作火柴盒, 而原住民和岛民将它们用作装饰品和乐器。

34. 拉丁名: *Alpinia purpurata* 英文名: *Tahitian Ginger*
中文名: 红姜花

此天然品种由普通红姜形成, 在栽培中并不常见。



35. 拉丁名: *Areca vestiaria* 英文名: *Pinang yaki*
中文名: 橙槟榔

一种来自印度尼西亚苏拉威西岛的中型棕榈。以其红色冠茎和明艳的橙色果实而成为广受喜爱的园林观赏植物。

36. 拉丁名: *Ravenala madagascariensis* 英文名: *Travellers Palm*
中文名: 旅人蕉

蕉类、姜类和海里康属植物的巨大近亲, 因其吸引人的扇形叶而被种植。尽管在其生长过程中酷似各种棕榈, 但却与它们毫无关联。



37. 拉丁名: *Musa sumatrana* 英文名: *Blood banana*
中文名: 美叶芭蕉

因其叶片上像血一样的斑点而得名。这是逾300种可食香蕉中的一种, 此品种从新芽开始需要四年时间生长并结出成熟果实。

38. 拉丁名: *Pleomele reflexa variegata* 英文名: *Song of India*
中文名: 印度之歌

这种来自印度和斯里兰卡季风平原的龙血树属植物是一种惹人喜爱的家居和园林植物。许多园丁时常因为许多小孔的出现而担心, 这些小孔看上去就好像植株遭到钻孔虫的袭击一样。他们不必担忧, 因为这些孔是天然形成的。事实上, 这是“蚁穴植物(Ant House Plant)”的一个范例。这些植物提供孔洞和衔接通道, 作为特定蚂蚁种类的蚁穴, 通过这种方式来补充营养。作为交换, 蚂蚁将腐烂材料带入通道, 植物从中吸收由此释放的养分。